

INSTALLATIONS- UND
LIZENZIERUNGSANLEITUNG

PDF Fusion



2015

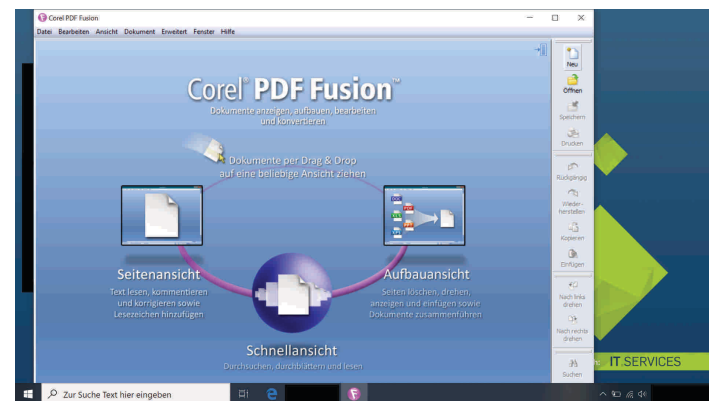


Einzelplatzlizenz



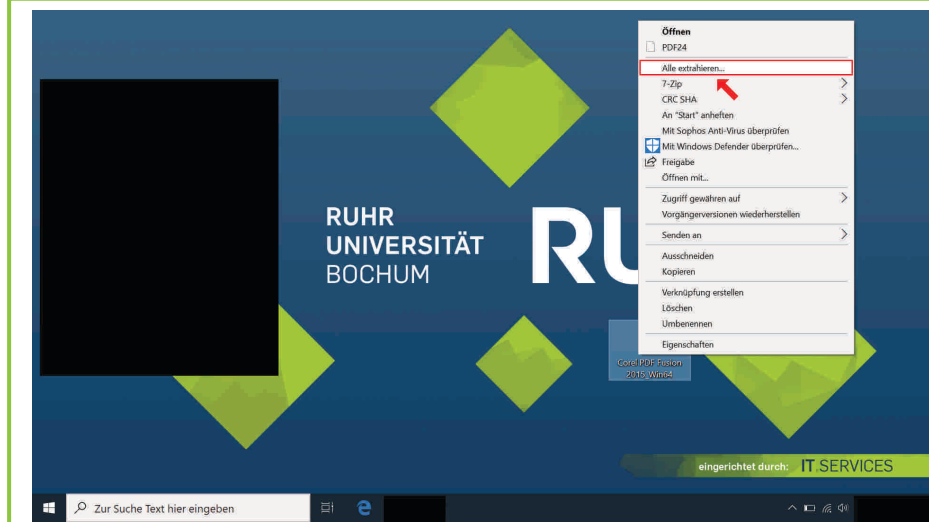
Windows

Eine Produktbeschreibung finden Sie auf
der Website des Herstellers
[Corel Corporation](http://www.corel.com).



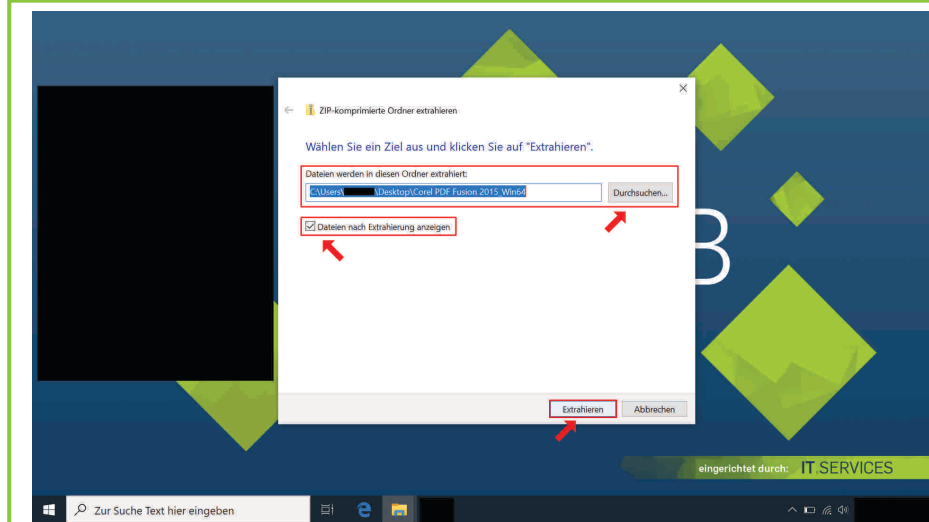
1. Download des Installationsordners

Laden Sie den Installationsordner per Downloadlink
herunter.



2. ZIP-komprimierten Ordner extrahieren

Extrahieren Sie den ZIP-komprimierten Ordner, indem
Sie die Maus auf diesen führen, die rechte Maustaste
betätigen und die Schaltfläche „Alle extrahieren...“
anklicken.

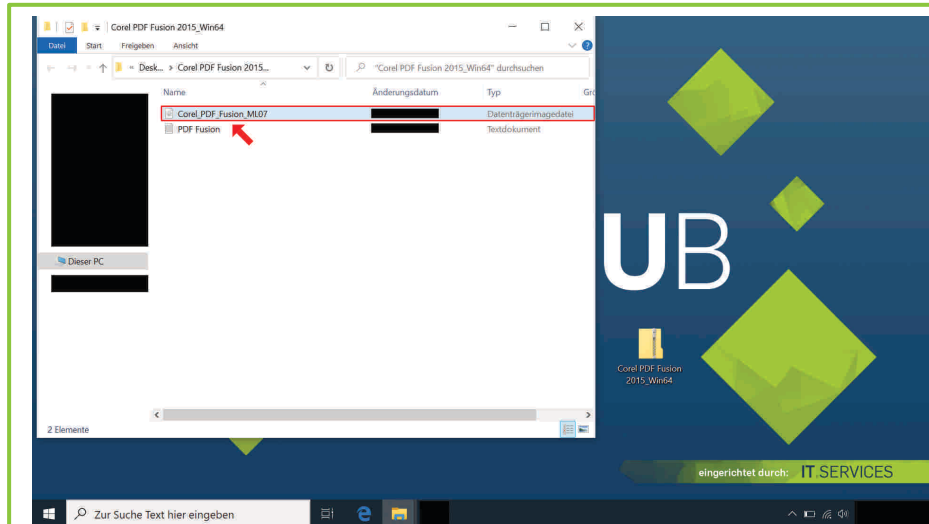


3. Extrahierungspfad

Geben Sie den entsprechenden Extrahierungspfad an,
sofern Sie den vorgegebenen ändern möchten.

Klicken Sie das Auswahlkästchen „Dateien nach
Extrahierung anzeigen“ an.

Klicken Sie nun auf die Schaltfläche „Extrahieren“.



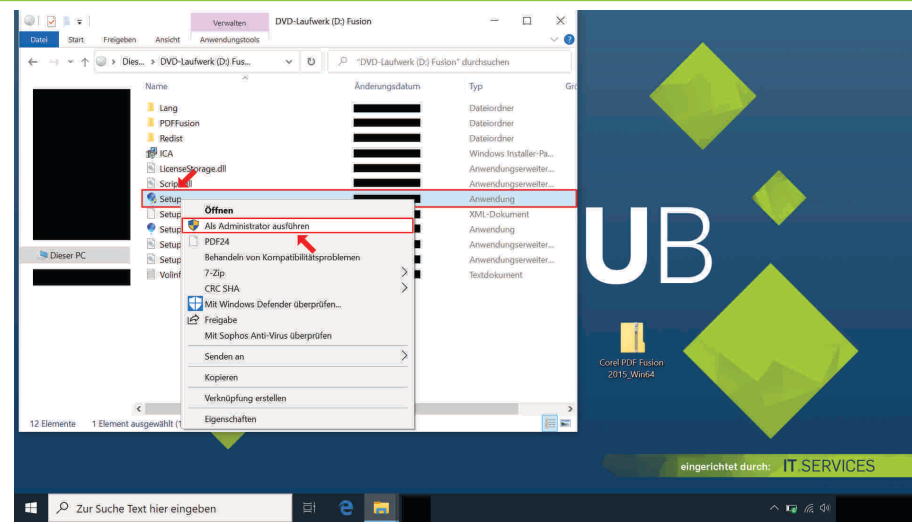
4. „CoreL_PDF_Fusion_ML07“ öffnen

Öffnen Sie die Datei „CoreL_PDF_Fusion_ML07“ ,
indem Sie die Maus auf diese führen und die linke
Maustaste doppelt betätigen.

5. „Setup“ (als Administrator) ausführen

Führen Sie nun die **Anwendung** „Setup“ (als Administrator) aus, indem Sie die Maus auf die Datei führen, die rechte Maustaste betätigen und die Schaltfläche „Ausführen“ bzw. „Als Administrator ausführen“ anklicken.

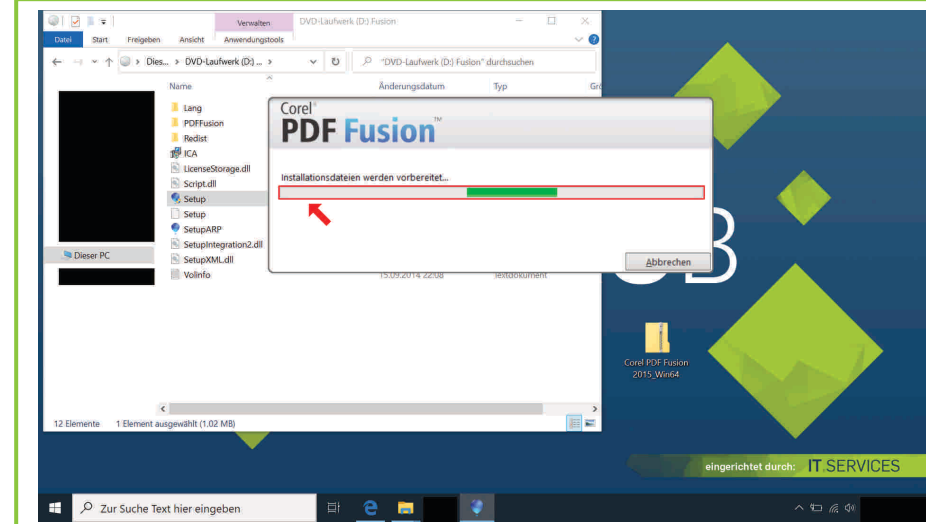
Sie werden unter Umständen danach gefragt, ob Sie zulassen möchten, dass durch das folgende Programm Änderungen an Ihrem Gerät vorgenommen werden. Klicken Sie folglich (nach Eingabe eines Administratorbenutzernamens und des zugehörigen Kennworts) die Schaltfläche „Ja“ an.



9. Installationsvorgang

Nachdem Sie die Schaltfläche „Jetzt installieren“ angeklickt haben, startet die Installation.

Warten Sie, bis der Vorgang abgeschlossen ist.

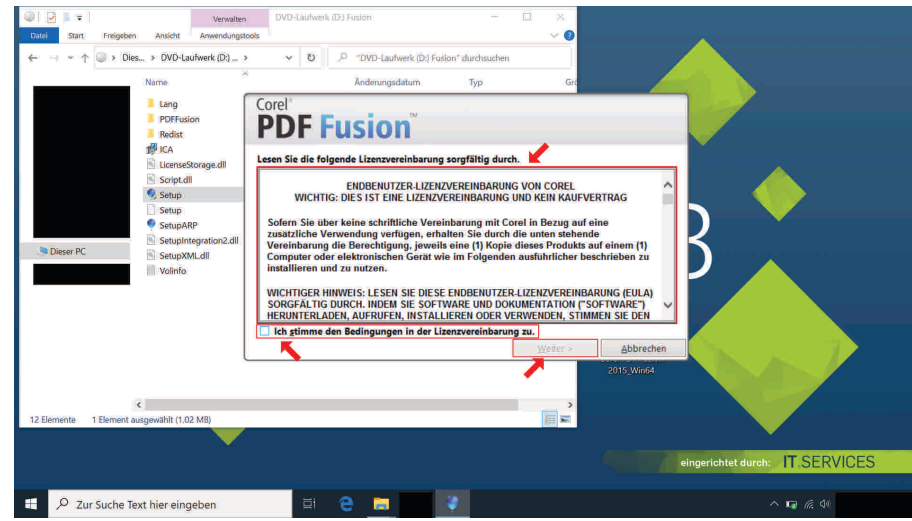


6. Lizenzvereinbarung

Lesen Sie sich die Lizenzvereinbarung sorgfältig durch.

Klicken Sie das Auswahlkästchen „Ich stimme den Bedingungen in der Lizenzvereinbarung zu“ an, sofern Sie tatsächlich mit den vorliegenden Bedingungen einverstanden sind.

Klicken Sie im Anschluss auf die folglich freigegebene Schaltfläche „Weiter“.



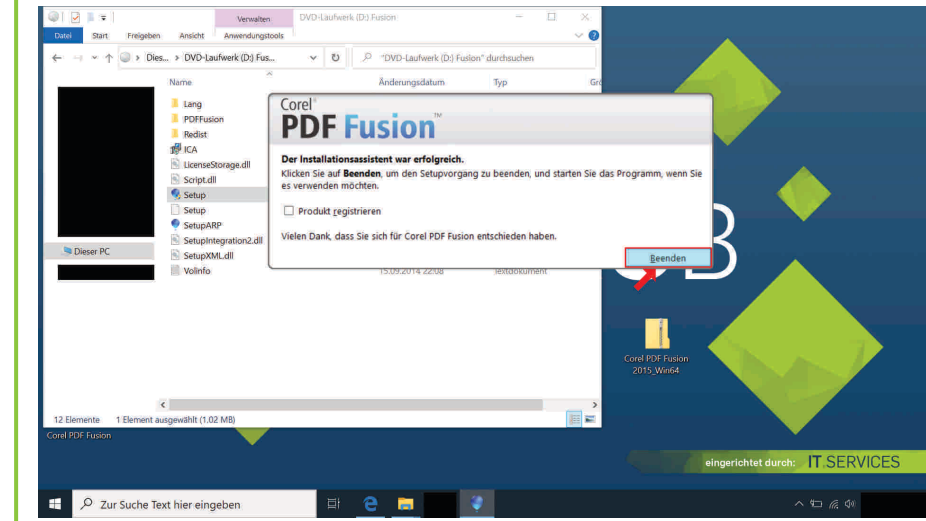
10. Abschluss des Installationsvorgangs

Klicken Sie zuletzt auf die Schaltfläche „Beenden“.

Sie können nun die Software nutzen.

Bei **Fragen und Problemen** können Sie sich an unseren Helpdesk wenden:

its-helpdesk@ruhr-uni-bochum.de



7. Benutzernamen und Lizenzkey angeben

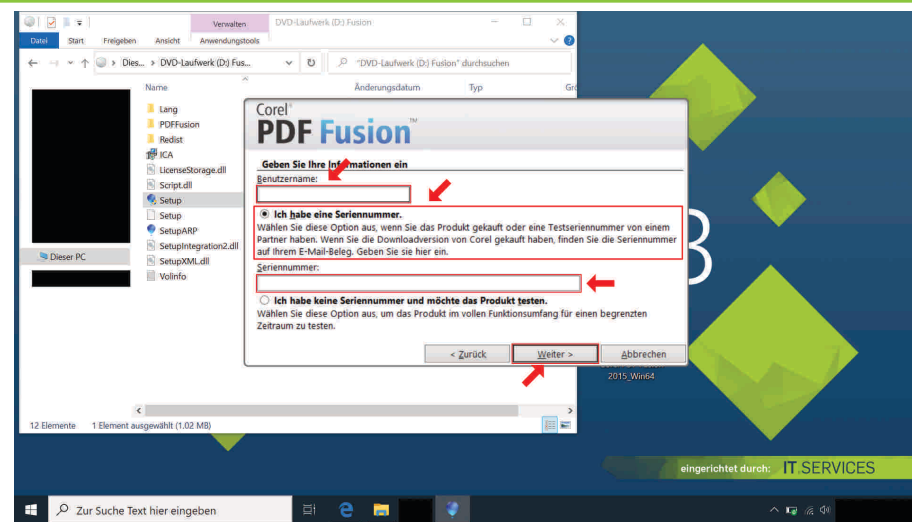
Tragen Sie Ihren Benutzernamen in das entsprechende Textfeld ein.

Hinweis: Es empfiehlt sich den Real- / bürgerlichen Namen in dem Textfeld „Benutzernamen“ anzugeben.

Klicken Sie nun auf das Auswahlkästchen „Ich habe eine Seriennummer“.

Geben Sie den Lizenzkey, den wir Ihnen bereits per E-Mail zugesandt haben (Absender: its-helpdesk@ruhr-uni-bochum.de), im Format XXXX-XXXX-XXXX-XXXX in das Textfeld „Seriennummer“ ein.

Klicken Sie alsdann auf die Schaltfläche „Weiter“.



8. Installationspfad; „Jetzt installieren“ anklicken

Geben Sie den entsprechenden Installationspfad an, sofern Sie den vorgegebenen ändern möchten.

Klicken Sie auf die Schaltfläche „Jetzt installieren“.

