

INSTALLATIONS- UND LIZENZIERUNGSANLEITUNG

FlexPro



2019



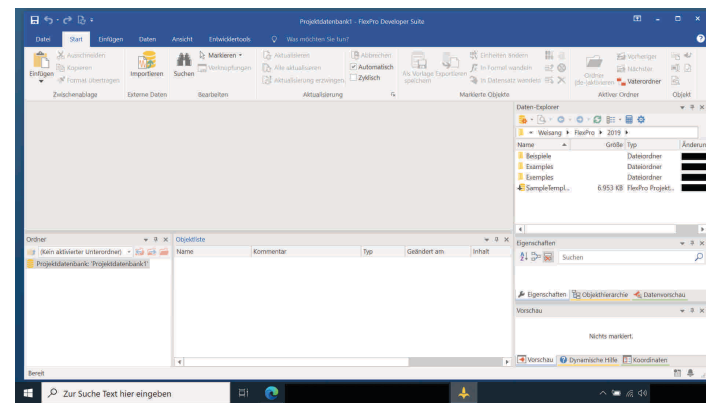
Netzwerklicenz



Windows

FlexPro ist eine leistungsstarke, intuitiv zu bedienende Software zur Auswertung und Präsentation von Daten.

Die Stärken der Analysesoftware liegen in der Untersuchung dynamischer Prozesse. Weitere Informationen erhalten Sie auf der Webseite des Herstellers [Weisang](#).

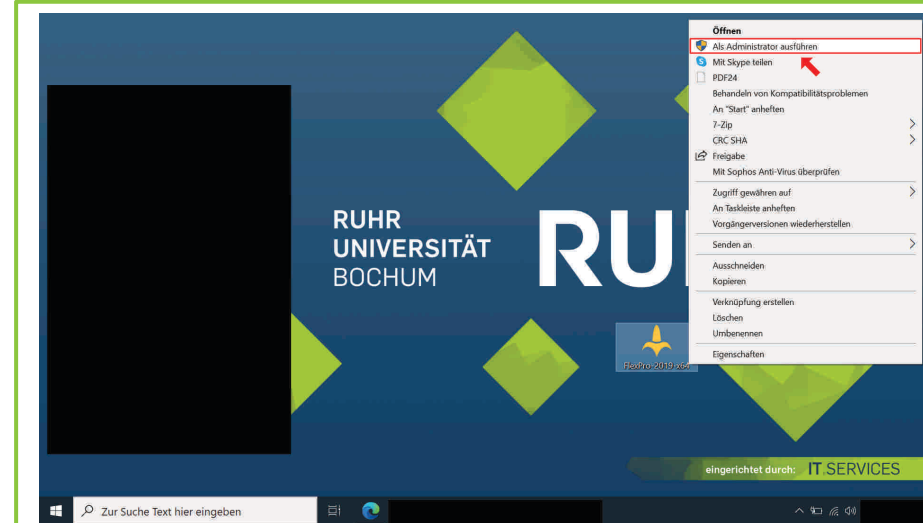


1. Download der Installationsdatei

Laden Sie die Installationsdatei per Downloadlink herunter.

Hinweis: Stellen Sie sicher, dass Ihr Gerät via Kabel mit dem Netzwerk der Ruhr-Universität Bochum verbunden ist.

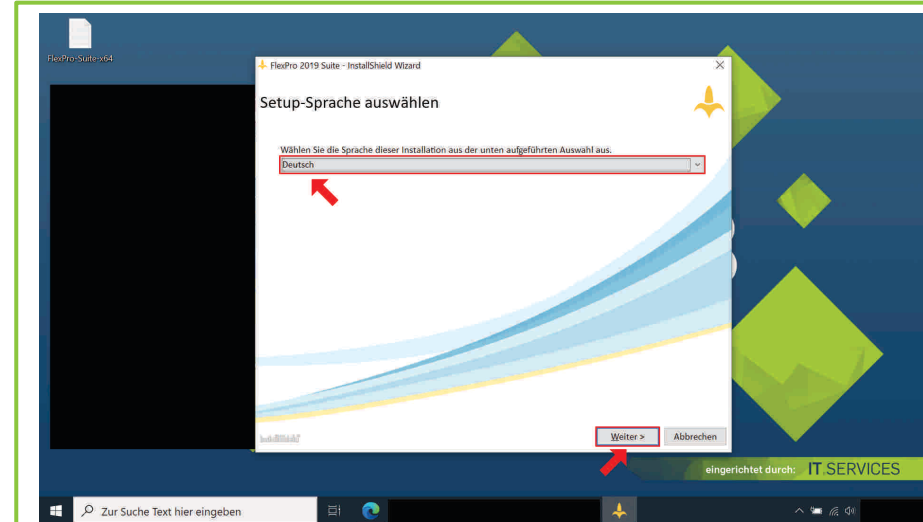
Zusätzlicher Hinweis: Schließen Sie für eine störungsfreie Installation und Lizenzierung sämtliche ggf. geöffneten Applikationen.



2. Installationsdatei (als Administrator) ausführen

Führen Sie im Anschluss des Downloads die Installationsdatei (als Administrator) aus, indem Sie die Maus auf die Datei führen, die rechte Maustaste betätigen und die Schaltfläche „Ausführen“ bzw. „Als Administrator ausführen“ anklicken.

Sie werden unter Umständen danach gefragt, ob Sie zulassen möchten, dass durch das folgende Programm Änderungen an Ihrem Gerät vorgenommen werden. Klicken Sie folglich (nach Eingabe eines Administratorbenutzernamens und des zugehörigen Kennworts) die Schaltfläche „Ja“ an.

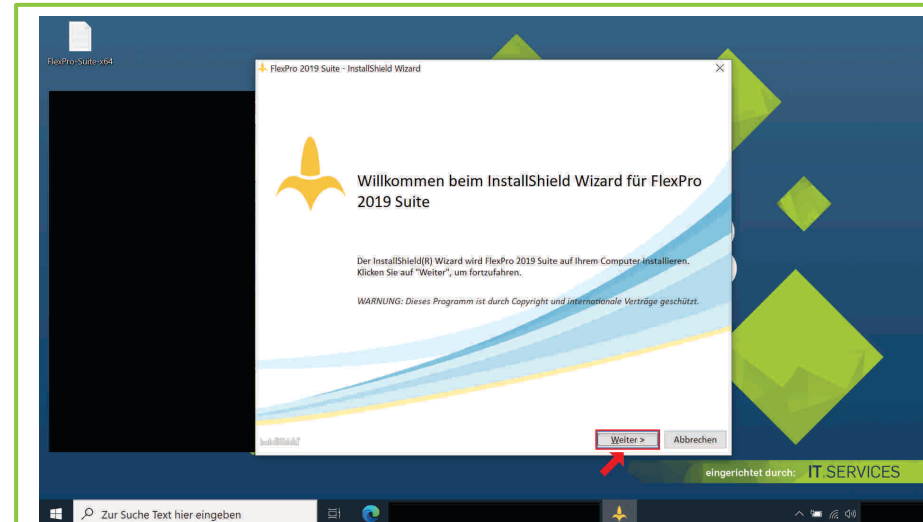


3. Sprachauswahl

Wählen Sie in dem Listenfeld eine Sprache aus.

Hinweis: Die weiteren Schritte dieser Installations- und Lizenzierungsanleitung beruhen auf der Sprachauswahl „Deutsch“.

Klicken Sie im Anschluss die Schaltfläche „Weiter“ an.



4. „Weiter“ anklicken

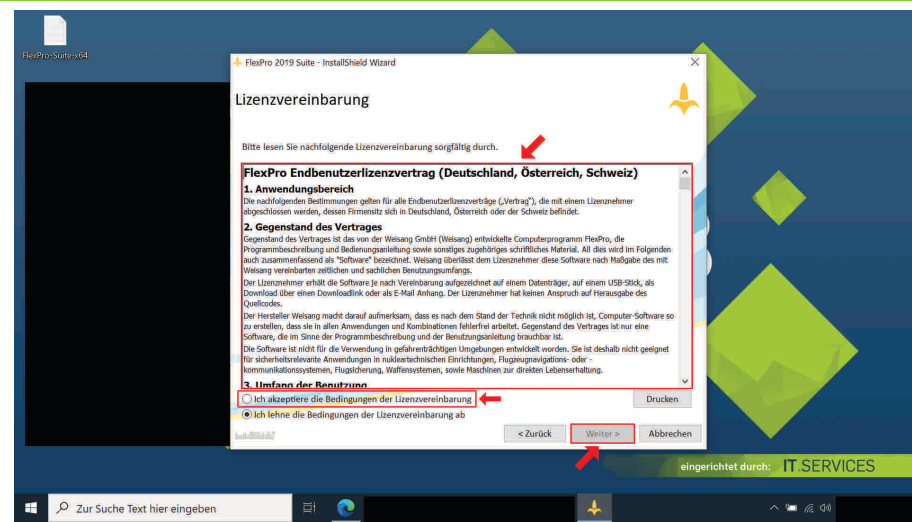
Klicken Sie nun auf die Schaltfläche „Weiter“.

5. Lizenzvereinbarung

Lesen Sie sich die Lizenzvereinbarung sorgfältig durch.

Klicken Sie das Auswahlkästchen „Ich akzeptiere die Bedingungen der Lizenzvereinbarung“, sofern Sie tatsächlich mit den vorliegenden Bedingungen einverstanden sind.

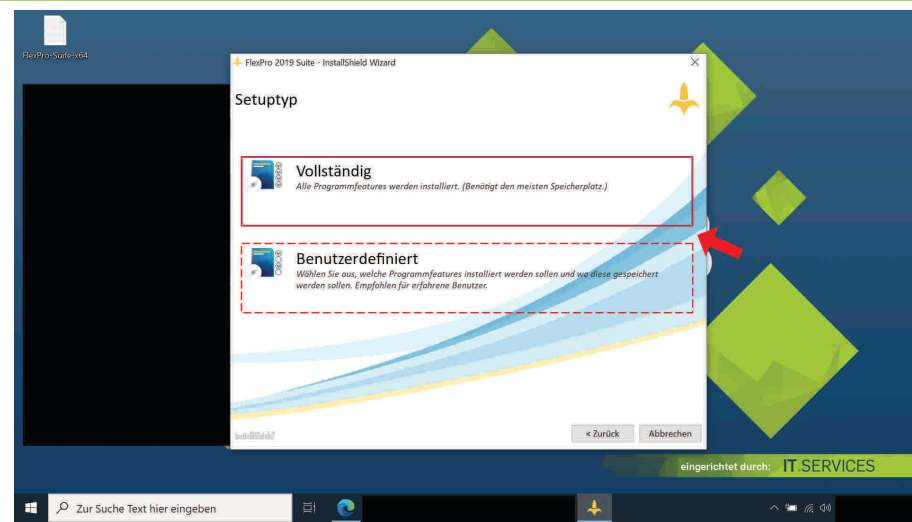
Klicken Sie nun auf die folglich freigegebene Schaltfläche „Weiter“.



6. Setuptyp

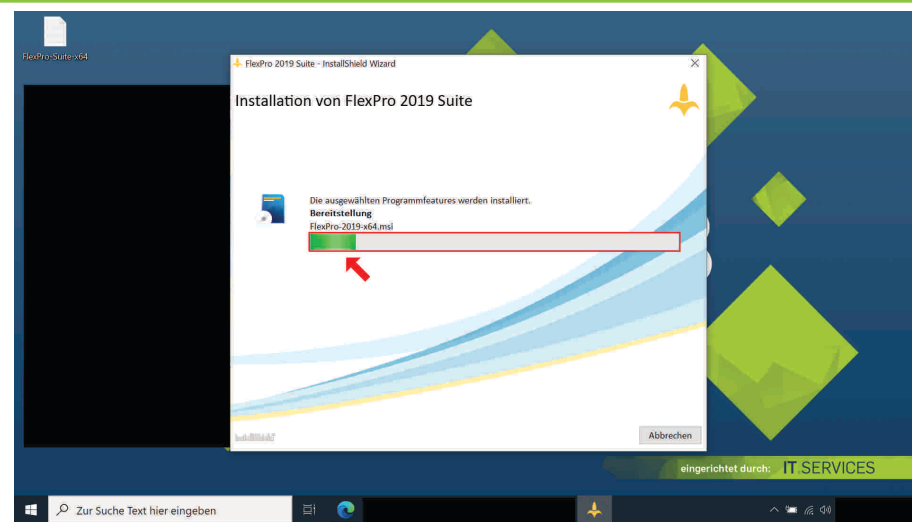
Wählen Sie einen Setuptyp aus, indem Sie das Optionsfeld „Vollständig“ oder „Benutzerdefiniert“ anklicken.

Hinweis: Die weiteren Schritte dieser Installations- und Lizenzierungsanleitung beruhen auf der Auswahl „Vollständig“.



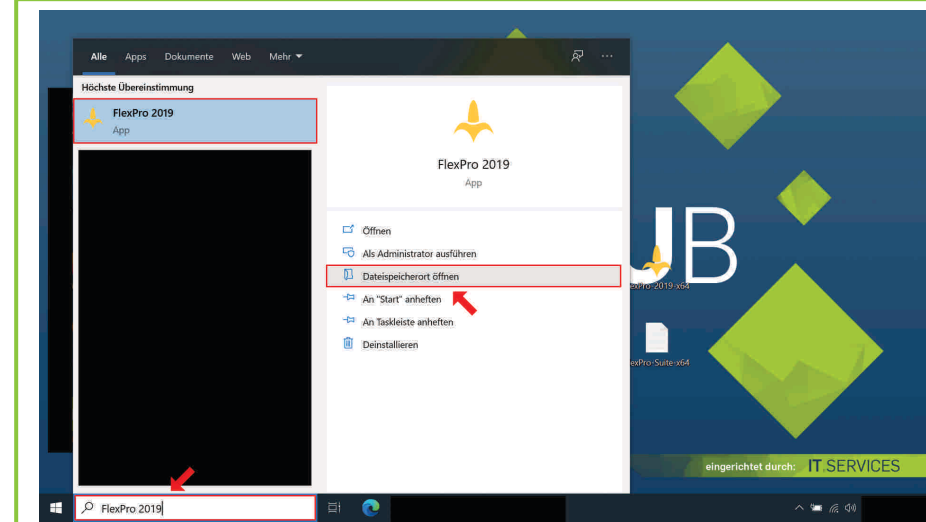
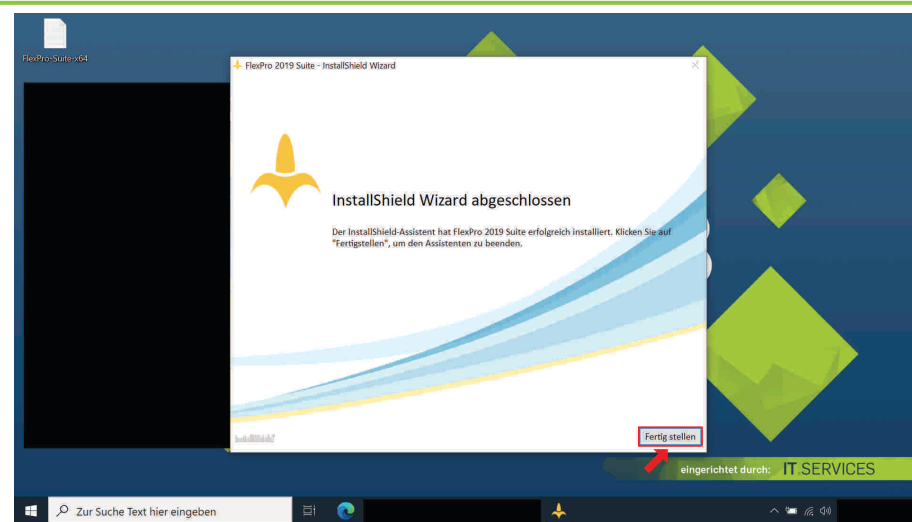
7. Installationsvorgang

Warten Sie, bis der Installationsvorgang abgeschlossen ist.



8. Abschluss des Installationsvorgangs

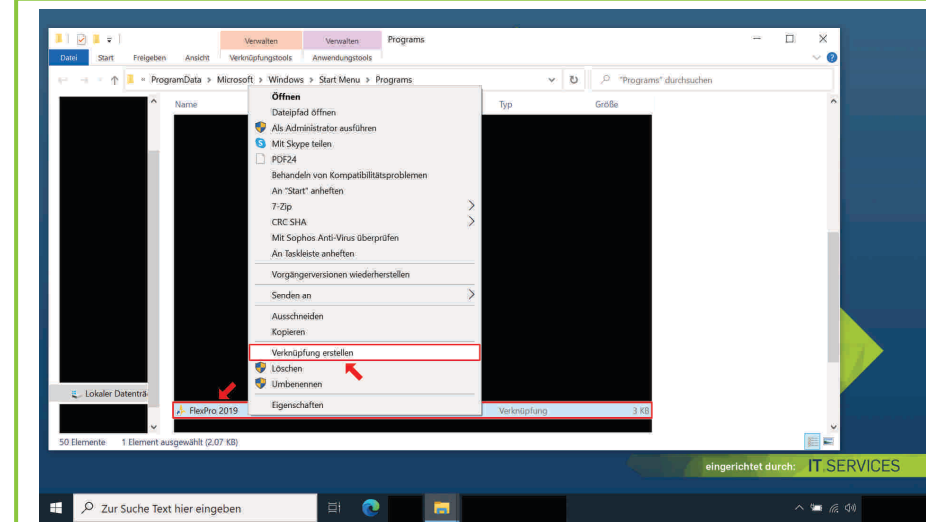
Klicken Sie nun auf die Schaltfläche „Fertig stellen“.



9. „FlexPro 2019“ in das Suchfeld Ihrer Taskleiste eingeben; „Dateispeicherort öffnen“ anklicken

Sie können bei Bedarf eine Verknüpfung von FlexPro 2019 auf Ihrem Windows-Desktop erstellen, indem Sie zunächst in das Suchfeld in Ihrer Taskleiste „FlexPro 2019“ eingeben und unter der entsprechenden Applikation auf „Dateispeicherort öffnen“ klicken.

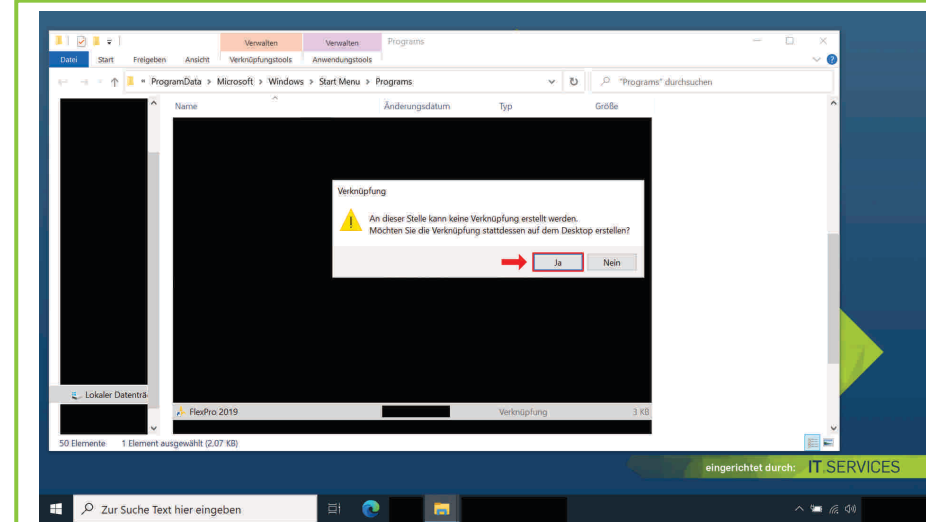
Hinweis: Folgen Sie dieser Intallations- und Lizenzierungsanleitung ab Schritt 12 weiter, falls Sie keine Verknüpfung von FlexPro 2019 auf Ihrem Windows-Desktop erstellen möchten.



10. „Verknüpfung erstellen“ anklicken

Es öffnet sich nun ein Dialogfeld mit einer Flexpro 2019 Verknüpfung.

Führen Sie Ihre Maus auf diese, betätigen Sie die rechte Maustaste und klicken Sie die Schaltfläche „Verknüpfung erstellen“ an.

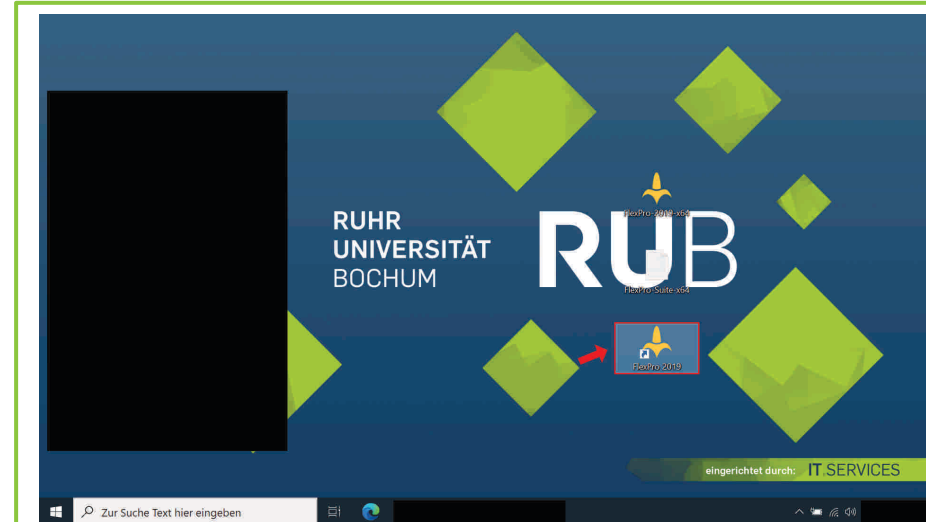


11. „Ja“ anklicken; Dialogfeld schließen

Sie werden alsdann darauf hingewiesen, dass an dieser Stelle keine Verknüpfung erstellt werden kann. Mithin werden Sie danach gefragt, ob Sie die Verknüpfung auf dem Desktop erstellen möchten.

Klicken Sie insoweit auf die Schaltfläche „Ja“.

Schließen Sie das noch offene Dialogfeld.



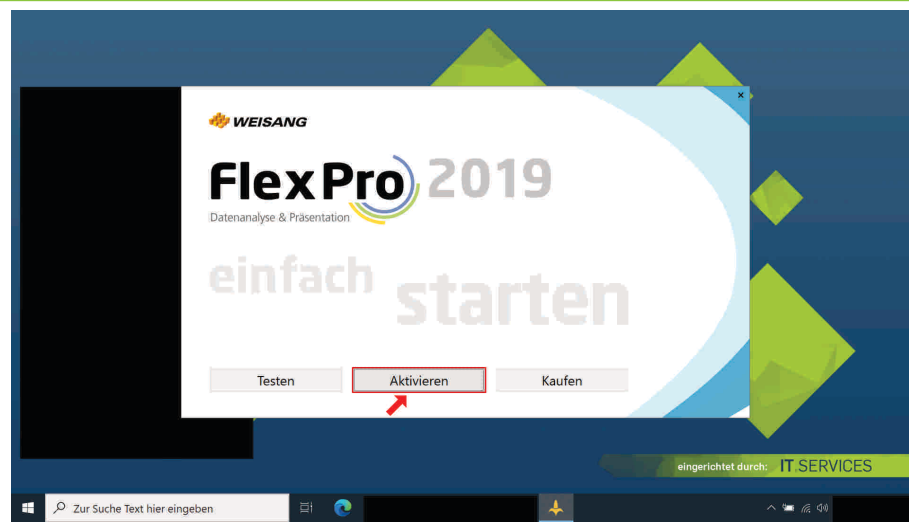
12. FlexPro 2019 öffnen

Öffnen Sie zum Zwecke der Lizenzierung Flexpro 2019. Führen Sie hierfür Ihre Maus auf die FlexPro 2019-Verknüpfung und betätigen Sie doppelt die linke Maustaste.

Hinweis: Falls Sie keine Verknüpfung von FlexPro 2019 auf Ihrem Windows-Desktop erstellt haben, geben Sie in das Suchfeld in Ihrer Taskleiste „FlexPro 2019“ ein und klicken Sie unter der entsprechenden Applikation auf die Schaltfläche „Öffnen“.

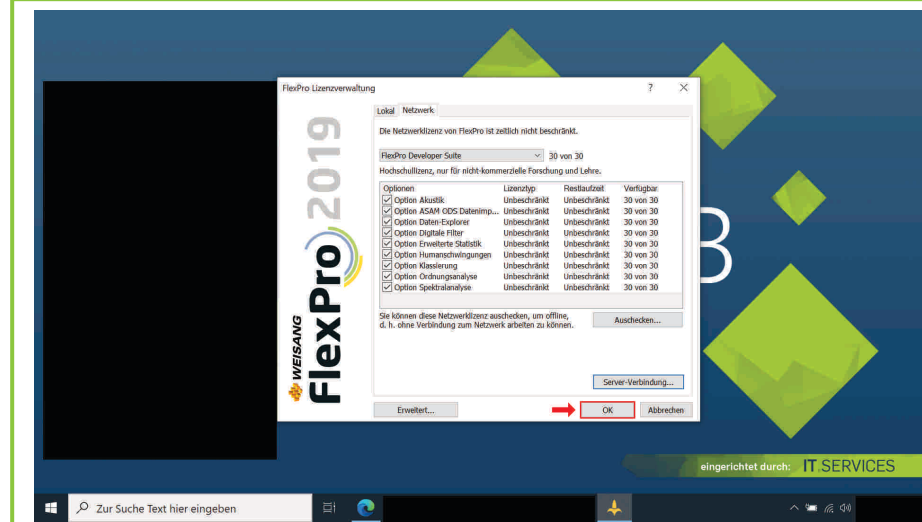
13. „Aktivieren“ anklicken

Klicken Sie die Schaltfläche „Aktivieren“ an.



17. „OK“ anklicken

Klicken Sie schließlich auf die Schaltfläche „OK“.



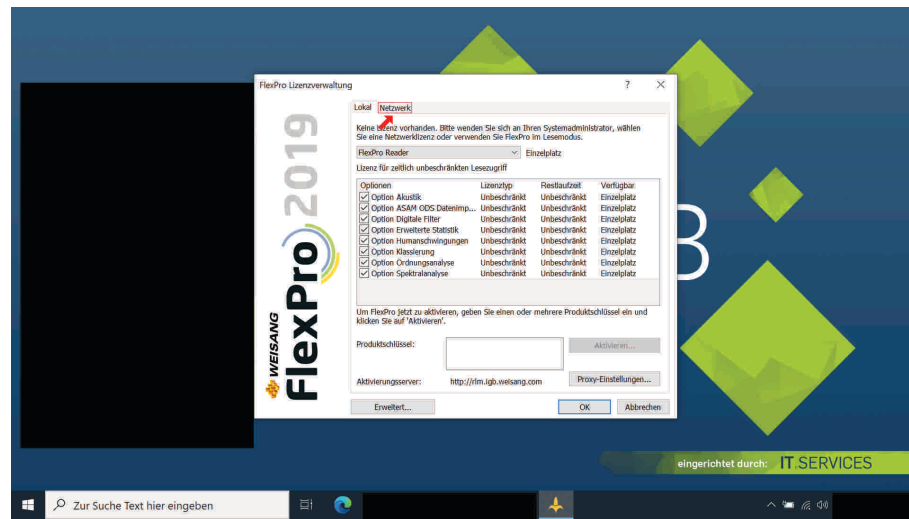
Sie können nun die Software nutzen.

Bei Fragen und Problemen können Sie sich an unseren Helpdesk wenden:

its-helpdesk@ruhr-uni-bochum.de

14. „Netzwerk“ anklicken

Klicken Sie alsdann auf die Schaltfläche „Netzwerk“.

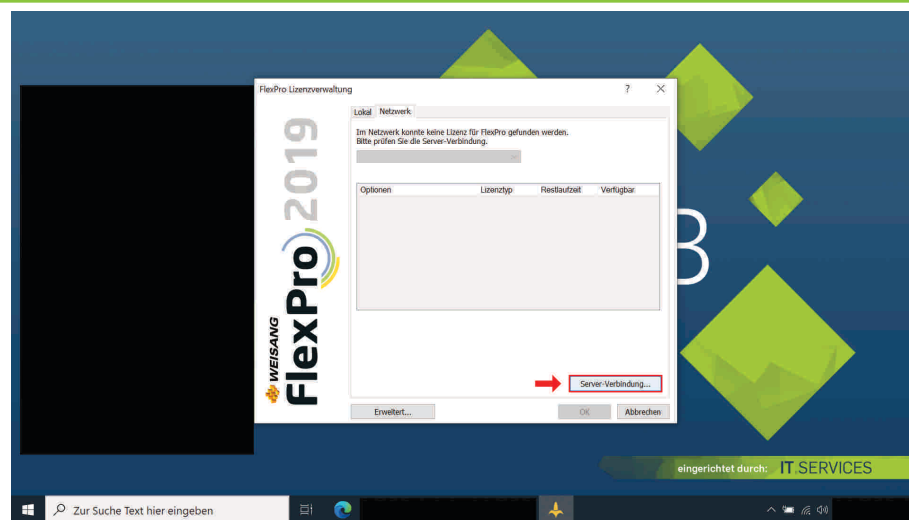


NUTZUNGSHINWEIS

Netzwerklicenznehmer können FlexPro 2019 ausschließlich bei bestehender Kabelverbindung mit dem Netzwerk der Ruhr-Universität Bochum nutzen. Eine Nutzung via VPN-Tunnel ist nicht möglich.

15. „Server-Verbindung...“ anklicken

Klicken Sie nun auf die Schaltfläche „Server-Verbindung...“.



16. Verbindungsdaten für den Lizenzserver angeben

Geben Sie den Namen des Lizenzservers in das Textfeld „Host-Name“ ein, welchen wir Ihnen bereits per E-Mail zugesandt haben (Absender: its-helpdesk@ruhr-uni-bochum.de).

Tragen Sie nun in das Textfeld „Port“ folgende Zahlenreihe ein, falls nicht bereits voreingetragen:

5053

Klicken Sie alsdann auf die Schaltfläche „OK“.

